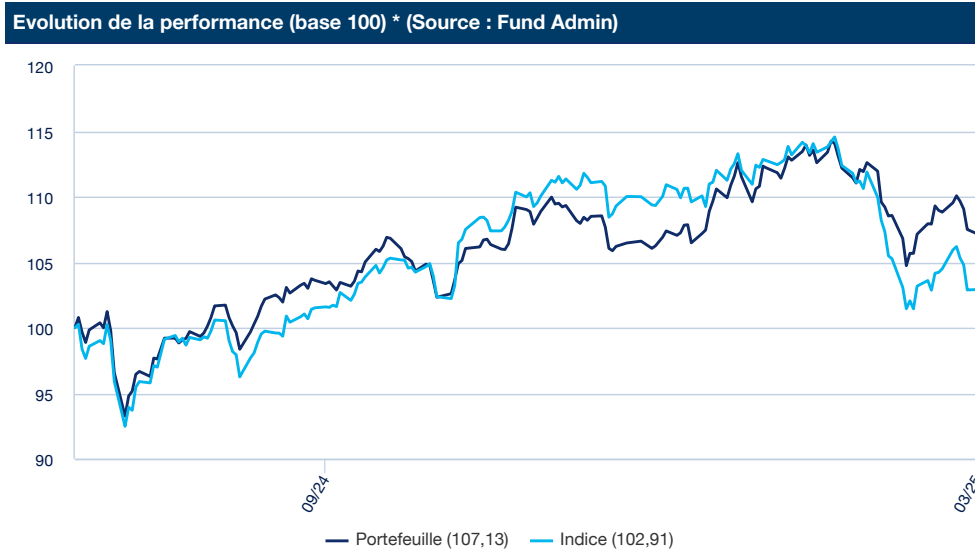


Le Fonds « AMUNDI GLOBAL ECOLOGY ESR » est nourricier du Compartiment AMUNDI FUNDS GLOBAL ECOLOGY ESG – OR EUR de la SICAV de droit luxembourgeois AMUNDI FUNDS. A ce titre, l'actif du Fonds « AMUNDI GLOBAL ECOLOGY ESR » est investi en quasi-totalité et en permanence en parts de AMUNDI FUNDS GLOBAL ECOLOGY ESG – OR EUR et à titre accessoire en liquidités. Le Fonds a pour objectif d'avoir la même performance que celle du maître diminué des frais de gestion propres au nourricier. L'objectif de gestion et la stratégie d'investissement sont identiques à ceux du maître.

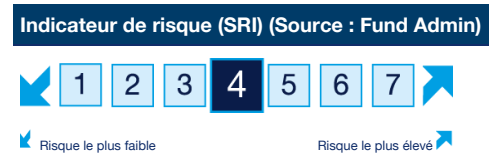
Rappel de l'objectif de gestion du maître : Recherche à augmenter la valeur de votre investissement au cours de la période de détention recommandée

Univers d'investissement	Performance annualisée 1 an	Encours
Actions Monde		0 M €
Lutte contre le réchauffement climatique	Indépendance du Conseil d'Administration	
23% de réduction relative par rapport à l'univers, des émissions CO2	-0,16% d'amélioration	



Profil d'investissement responsable

<input checked="" type="checkbox"/>	<input checked="" type="checkbox"/>
Exclusions	Vote et dialogue actionnarial
<input checked="" type="checkbox"/>	
Fonds éthique	



! L'indicateur de risque part de l'hypothèse que vous gardez le produit pendant 5 ans.
Le SRI représente le profil de risque tel qu'exposé dans le Document d'Information Clé (DIC). La catégorie la plus basse ne signifie pas qu'il n'y a pas de risque.
L'indicateur synthétique de risque permet d'apprécier le niveau de risque de ce produit par rapport à d'autres. Il indique la probabilité que ce produit enregistre des pertes en cas de mouvements sur les marchés ou d'une impossibilité de notre part de vous payer.

Performances glissantes * (Source : Fund Admin)

Depuis le	Depuis le 31/12/2024	1 mois 28/02/2025	3 mois 31/12/2024	1 an -	3 ans -	5 ans -	Depuis le 22/07/2024
Portefeuille	0,84%	-4,85%	0,84%	-	-	-	7,13%
Indice	-5,86%	-8,01%	-5,86%	-	-	-	2,91%
Ecart	6,69%	3,16%	6,69%	-	-	-	4,22%

Performances calendaires * (Source : Fund Admin)

	2024	2023	2022	2021	2020
Portefeuille	-	-	-	-	-
Indice	-	-	-	-	-
Ecart	-	-	-	-	-

Indice de référence du fonds : 100% MSCI WORLD

Indicateurs de risque (Source : Fund Admin)

	1 an	Depuis le lancement *
Volatilité du portefeuille	-	-
Volatilité de l'indice	-	-
Tracking Error ex-post	-	-

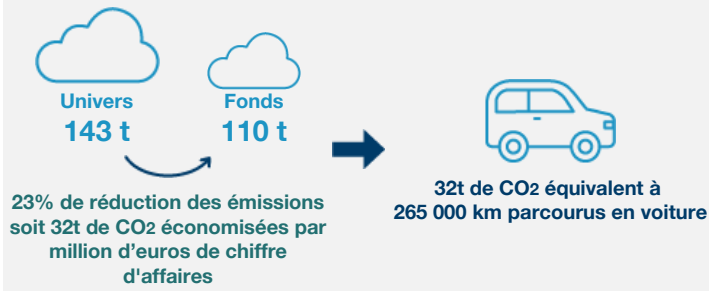
* La volatilité est un indicateur statistique qui mesure l'amplitude des variations d'un actif autour de sa moyenne. Exemple : des variations de +/- 1,5% par jour sur les marchés correspondent à une volatilité de 25% par an.

* Source : Fund Admin Les performances sont calculées dans la devise de référence, sur des données historiques. Les performances affichées sont nettes de frais de gestion. (1) Les performances calendaires couvrent des périodes complètes de 12 mois pour chaque année civile. La valeur des investissements peut varier à la hausse ou à la baisse selon l'évolution des marchés.

Quatre indicateurs permettant d'évaluer l'impact du fonds sur les plans environnementaux, sociaux, de bonne gouvernance et du respect des droits humains ont été audités lors de l'obtention du label ISR délivré par l'État français. Conformément à la charte du label ISR, le fonds a pour objectif d'avoir une meilleure performance que son univers de référence sur au moins deux de ces quatre critères.

L'univers auquel se compare le fonds est composé de 100% MSCI WORLD. Les indicateurs ESG et de droits humains sont calculés uniquement sur les émetteurs privés.

ENVIRONNEMENT : lutte contre le réchauffement climatique



Indicateur : émissions de CO2 par million d'euros de chiffre d'affaires. Cet indicateur mesure la moyenne des émissions de gaz à effet de serre (ramenées en équivalent tonnes de CO2) par unité de revenu des entreprises (million d'euros de chiffre d'affaires) (Source : Trucost)

Taux de couverture (Univers / Fonds) : 99,33% / 100,00%

GOVERNANCE : Indépendance du Conseil d'Administration



Indicateur : Pourcentage moyen d'administrateurs indépendants dans les conseils d'administration. (Source : Refinitiv)

Taux de couverture (Univers / Fonds) : 99,82% / 100,00%

SOCIAL : Mixité des Managers



Indicateur : Pourcentage de femmes occupant un poste avec des responsabilités managériales comparé au nombre total de responsables de la société. S'il existe une répartition par catégorie tels que responsable dirigeants, stratégiques, opérationnels, juniors, alors le pourcentage de femmes responsables opérationnels est pris en compte. (source: Refinitiv)

Taux de couverture (Univers / Fonds) : 92,99% / 100,00%

RESPECT DES DROITS HUMAINS : travail décent et liberté d'association

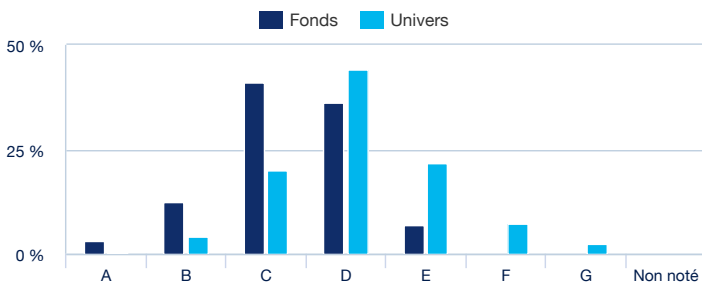


Indicateur : Pourcentage d'entreprises ayant une politique d'exclusion du travail des enfants, forcé ou obligatoire, ou garantissant la liberté d'association, appliquée universellement et indépendamment des lois locales (Source : Refinitiv)

Taux de couverture (Univers / Fonds) : 99,82% / 100,00%

Note ESG moyenne (Source : Amundi)

	Note ESG moyenne	Score ESG moyen	Cumul des meilleures notes (A+B+C)	Couverture
Fonds	C	0,65	56,66%	100%
Univers	D	-0,19	24,39%	99,99%

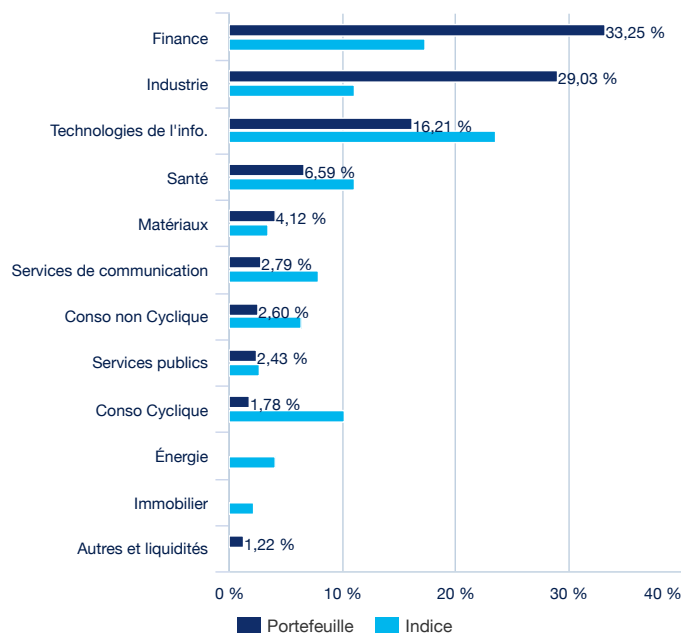


Note A est la plus élevée

Note G la plus basse

Composition du portefeuille (Source : Amundi)

Répartition sectorielle (Source : Amundi) *



* Hors prise en compte des produits dérivés.

Principales surpondérations (% d'actif, source : Amundi)

	Portefeuille	Indice	Ecart (P - I)
SWISS LIFE HOLDING AG	3,00%	0,04%	2,97%
CENCORA INC	3,02%	0,07%	2,95%
SWISS RE AG	2,97%	0,08%	2,90%
MUENCHENER RUECKVER GES MUENC	2,88%	0,12%	2,76%
SOMPO HOLDINGS INC	2,77%	0,04%	2,72%
UNICREDIT SPA	2,75%	0,12%	2,63%
TOKIO MARINE HOLDINGS INC	2,70%	0,10%	2,60%
DEUTSCHE TELEKOM AG	2,79%	0,19%	2,60%
WASTE MANAGEMENT INC	2,71%	0,13%	2,57%
CIE DE SAINT-GOBAIN SA	2,55%	0,07%	2,48%
Total	28,14%	0,97%	27,18%

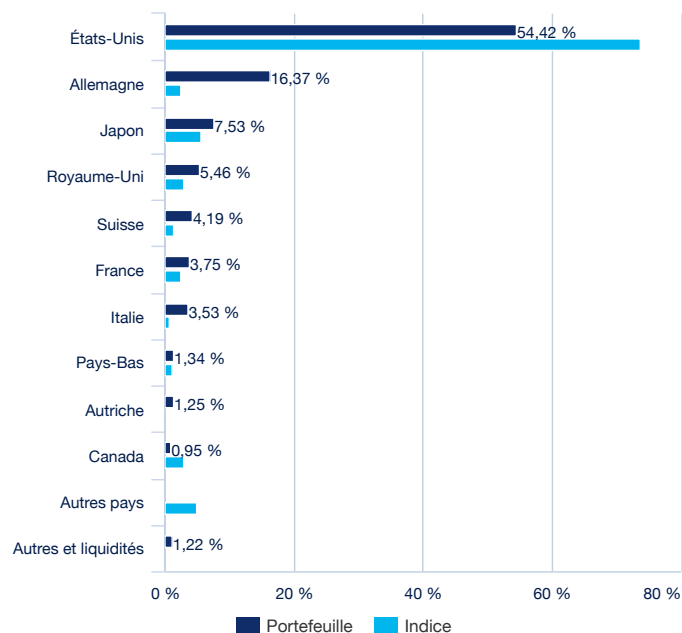
Informations fournies uniquement à titre illustratif et ne constituant pas une recommandation à l'achat ou à la vente d'un titre donné.

Principaux émetteurs en portefeuille (% d'actifs, source : Amundi)

	Portefeuille
CENCORA INC	3,02%
SWISS LIFE HOLDING AG	3,00%
SWISS RE AG	2,97%
MUENCHENER RUECKVER GES MUENC	2,88%
DEUTSCHE TELEKOM AG	2,79%
SOMPO HOLDINGS INC	2,77%
IBM-INTL BUSIN MACHINES CORP	2,75%
UNICREDIT SPA	2,75%
WASTE MANAGEMENT INC	2,71%
TOKIO MARINE HOLDINGS INC	2,70%
Total	28,34%

Informations fournies uniquement à titre illustratif et ne constituant pas une recommandation à l'achat ou à la vente d'un titre donné.

Répartition géographique (Source : Amundi) *



* Hors prise en compte des produits dérivés.

Principales sous-pondérations (% d'actif, source : Amundi)

	Portefeuille	Indice	Ecart (P - I)
APPLE INC	-	4,80%	-4,80%
NVIDIA CORP	-	3,94%	-3,94%
AMAZON COM INC	-	2,67%	-2,67%
ALPHABET INC	-	2,46%	-2,46%
META PLATFORMS INC	-	1,84%	-1,84%
MICROSOFT CORP	2,42%	3,92%	-1,51%
TESLA INC	-	1,12%	-1,12%
BERKSHIRE HATHAWAY INC	-	1,03%	-1,03%
ELI LILLY & CO	-	0,97%	-0,97%
VISA INC	-	0,87%	-0,87%
Total	2,42%	23,63%	-21,21%

Informations fournies uniquement à titre illustratif et ne constituant pas une recommandation à l'achat ou à la vente d'un titre donné.

Exclusions



Pour plus d'informations, veuillez vous référer au prospectus



Pour plus d'informations, veuillez vous référer au prospectus

Données clés (Source : Amundi)

Valeur Liquidative (VL) : **107,13 (EUR)**
Date de VL et d'actif géré : **31/03/2025**
Code ISIN : **FR001400QQH6**
Actif géré : **0,01 (millions EUR)**
Devise de référence du compartiment : **EUR**
Devise de référence de la classe : **EUR**
Indice de référence : **100% MSCI WORLD**
Nom du fonds maître : **AMUNDI FUNDS GLOBAL ECOLOGY ESG**

Caractéristiques principales (Source : Amundi)

Forme juridique : **FCPE**
Date de création de la classe : **21/06/2024**
Eligibilité : -
Affectation des sommes distribuables : **Capitalisation**
Souscription minimum: 1ère / suivantes : -
Frais d'entrée (maximum) : **2,00%**
Frais de gestion et autres coûts administratifs ou d'exploitation : **1,86%**
Frais de sortie (maximum) : **0,00%**
Durée minimum d'investissement recommandée : **5 ans**
Commission de surperformance : **Non**
Nom du fonds maître : **AMUNDI FUNDS GLOBAL ECOLOGY ESG**
Classification SFDR : **Article 8**
AMF 2020-03 / catégorie de communication : **Centrale**

Avertissement

Document simplifié et non contractuel, destiné à être remis exclusivement aux porteurs de parts. Les caractéristiques principales du fonds sont mentionnées dans sa documentation juridique sur simple demande au siège social de la société de gestion. La documentation juridique vous est remise avant toute souscription à un fonds. Ce fonds est géré par Amundi Asset Management. Investir implique des risques : les valeurs des parts ou actions des Fonds d'Epargne Salariale sont soumises aux fluctuations du marché, les investissements réalisés peuvent donc varier tant à la baisse qu'à la hausse. Par conséquent, les souscripteurs des Fonds d'Epargne Salariale peuvent perdre tout ou partie de leur capital initialement investi. Il appartient à toute personne intéressée par les Fonds d'Epargne Salariale préalablement à toute souscription de prendre connaissance des documents réglementaires en vigueur. La source des données du présent document est Amundi sauf mention contraire. La date des données du présent document est celle indiquée en tête du document sauf mention contraire.

Commentaire de gestion**Revue du marché**

Le premier trimestre de l'année a été une période volatile pour les marchés mondiaux, façonnée par l'évolution des politiques commerciales, les données économiques changeantes et les rapports de bénéfices des entreprises. Alors que certaines régions ont surperformé, d'autres ont subi des corrections dans un contexte d'incertitude économique.

Les actions européennes ont surperformé leurs homologues américaines au T1, avec l'indice MSCI Europe affichant un rendement positif de 5,9 % pour le trimestre, contre une perte de 4,4 % pour le S&P 500. Cela dit, mars a été un mois difficile pour l'Europe ainsi que pour les États-Unis, avec un déclin de 4 % de l'indice MSCI Europe et une perte de 5,7 % pour le S&P 500. Le Japon n'a pas non plus été épargné, avec une perte de 4,5 % de l'indice MSCI Japan au T1. Cette sous-performance s'explique par des inquiétudes concernant les nouvelles taxes américaines pesant lourdement sur le sentiment des investisseurs à l'échelle mondiale.

Malgré cela, il y a eu quelques points positifs pour l'Europe, notamment en Allemagne où, après une période de contraction dans la plus grande économie d'Europe, le nouveau gouvernement allemand a approuvé des plans pour une augmentation massive des dépenses afin de relancer l'économie et d'accroître les dépenses militaires, ce qui a eu un impact positif sur l'Europe dans son ensemble. Malgré cette tendance positive, les investisseurs européens restent vigilants en raison de l'incertitude entourant les politiques commerciales évolutives du président américain, Donald Trump.

En ce qui concerne les banques centrales, la BCE reste concentrée sur la réduction des taux d'intérêt, visant 2 % d'ici l'été pour soutenir la croissance économique. Ajoutant à cet optimisme, l'indice du climat des affaires en Allemagne a augmenté, signalant une confiance améliorée dans la région. Aux États-Unis, la Fed a maintenu les taux d'intérêt mais a laissé entendre des baisses possibles plus tard dans l'année. Cela a contribué à stabiliser les actions américaines vers la fin mars, bien que toute action future dépendra fortement des données économiques.

Malgré un sentiment plus faible ces dernières semaines, nous maintenons une perspective constructive pour les actions mondiales. Bien que les investisseurs soient naturellement préoccupés par l'impact économique potentiel des restrictions commerciales, les données économiques n'ont pas chuté de manière catastrophique à ce stade. Étant donné le récent recul, les valorisations sont devenues plus attrayantes. En regardant vers l'avenir, tous les yeux seront rivés sur la prochaine saison de rapports du T1 qui devrait donner une bonne indication de la santé de la situation économique sous-jacente. Comme toujours, nous utiliserons les périodes de volatilité du marché pour ajouter de bons modèles d'affaires à des valorisations plus convaincantes.

Revue du portefeuille T1

Le portefeuille a significativement surperformé son indice de référence. Régionalement, la position structurelle de surpoids du portefeuille envers l'Europe a été un vent arrière clair alors que l'Europe continuait de surperformer le marché boursier américain. Au niveau sectoriel, le portefeuille a eu une contribution positive des secteurs Financier, Technologie de l'information, Services de communication et Consommation discrétionnaire. Du côté négatif, l'Énergie et les Produits de consommation de base ont pesé.

Au niveau des actions individuelles, le portefeuille a gagné du terrain en raison de l'absence de certaines entreprises technologiques américaines qui ont des poids importants dans l'indice de référence et qui ont souffert pendant le trimestre. Parmi nos participations, le groupe bancaire italien Unicredit a bien performé. Les résultats ont été solides avec une croissance continue des revenus d'intérêts nets. De plus, l'activité de fusions et acquisitions en cours sur le marché bancaire italien a été un vent arrière pour le sentiment. Notre participation dans la société de réassurance Munich Re a continué de bien performer. Opérationnellement, l'entreprise a continué à générer des liquidités solides. Étant donné le contexte de marché plus volatile, les investisseurs semblent privilégier son profil plus défensif. Notre participation dans l'opérateur de télécommunications Deutsche Telekom a bien fonctionné. Alors que la plupart des opérateurs de télécommunications européens peinent à générer de la croissance, Deutsche Telekom a l'avantage d'avoir des opérations significatives aux États-Unis grâce à son activité T-Mobile qui a continué de bien performer.

Du côté négatif, Oracle a baissé au cours du trimestre malgré des résultats trimestriels robustes et une augmentation des prévisions de revenus à long terme – l'action a chuté en sympathie avec ses pairs technologiques mondiaux. Broadcom a également reculé malgré la publication de résultats solides pour le T1, car l'activité de puces AI sur mesure du groupe continue de montrer un fort élan, les actions n'ont pas été à l'abri de la vente massive dans le secteur technologique pendant la période. Notre participation dans First Solar a été à la traîne alors que les entreprises axées sur les énergies renouvelables et durables semblaient être délaissées en raison du discours négatif de l'administration présidentielle américaine.

Perspectives

En regardant vers l'avenir, l'incertitude entourant les développements géopolitiques et les politiques commerciales continuera probablement de dominer le flux d'actualités, impactant le sentiment des investisseurs à travers les marchés mondiaux. Les actions européennes restent attractives d'un point de vue valorisation, de plus, une résolution potentielle de la guerre Russie/Ukraine pourrait servir de catalyseur pour la croissance économique.

Cela dit, les dernières taxes proposées par les États-Unis menacent de nuire aux marchés européens, plus spécifiquement dans le secteur automobile, et avec l'UE prévoyant d'imposer des contre-mesures, cela pourrait escalader en un conflit commercial prolongé qui pourrait avoir des impacts à long terme sur la croissance économique des deux côtés.

Étant donné la fréquence des mises à jour politiques et le sentiment général de spontanéité concernant l'approche actuelle de l'administration américaine en matière de géopolitique, nous choisissons de ne pas nous laisser influencer par le cycle d'actualités quotidien. Au lieu de cela, nous privilégions les fondamentaux à long terme des entreprises que nous suivons.